

УВАЖАЕМЫЙ ПОКУПАТЕЛЬ!

**БЛАГОДАРИМ ВАС ЗА ВЫБОР ПРОДУКЦИИ.
НАДЕЖНОСТЬ И УДОБСТВО НАШЕЙ САНТЕХНИКИ
ПОЗВОЛИТ ОБЕСПЕЧИТЬ ЧИСТОТУ И КОМФОРТ В ВАШЕМ ДОМЕ.**

В момент совершения покупки проверьте:

- комплектность товара;
 - отсутствие дефектов внешнего вида;
 - отсутствие механических повреждений (трещины, сколы, царапины)
- После покупки претензии покупателя к комплектности и внешнему виду считаются необоснованными.

ТЕХНИЧЕСКИЕ ХАРАКТЕРИСТИКИ:

Сантехника изготовлена из санитарного фарфора, покрытого специальной глазурью на видимых и функциональных поверхностях. Технические характеристики соответствуют установленным качественным показателям ТУ23.42.10-006-54044672-2017. Арматура, сиденья и крепеж соответствуют действующей нормативной документации.

Сантехника адаптирована к установленным в России и странах СНГ условиям горячего и холодного водоснабжения жилых помещений и помещений общественного пользования: рабочее давление воды - до 4 Атм. Температура воды - до 80 градусов Цельсия.

ТРАНСПОРТИРОВКА:

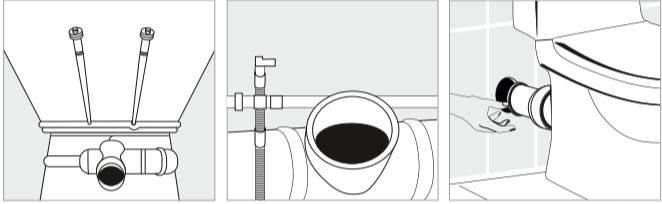
Изделия из санитарной керамики и комплектующие, входящие в состав унитазов - компактов, состоят из непластичных материалов и требуют бережного обращения. Транспортируйте продукцию из магазина к месту установки только в неповрежденной, стандартной упаковке. Положение изделия во время транспортировки должно соответствовать маркировке на упаковочной коробке. Упаковка сантехники обеспечивает целостность изделий и комплектующих во время транспортировки при условии отсутствия резких вертикальных или горизонтальных нагрузок, падений, ударов.

МОНТАЖ УНИТАЗА-КОМПАКТА

Необходимые инструменты (в комплект не входят):

- шланг с металлизированной оплеткой для подвода холодной воды (она же подводка необходимой длины с необходимым набором штуцеров);
- отвод или гофрированная труба с манжетой для соединения унитаза с канализацией;
- разводной ключ или набор гаечных ключей;
- герметик или плиточный клей;
- перфоратор.

1. Подготовьте ровную жесткую поверхность пола в месте установки, отвод от системы холодного водоснабжения с краном, оснащенный фильтром грубой очистки, место соединения канализации с унитазом.



2. Соедините унитаз с выходом канализации с помощью отвода, определив место его расположения. Отметьте через монтажные отверстия постамент унитаза места сверления на поверхности пола под монтажные дюбели.

ГАРАНТИЙНЫЙ ТАЛОН

* НАИМЕНОВАНИЕ ИЗДЕЛИЯ

** ШТРИХ-КОД

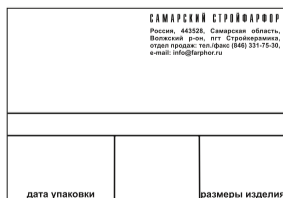
* МОДЕЛЬ/Артикул

ДАТА ПРОДАЖИ

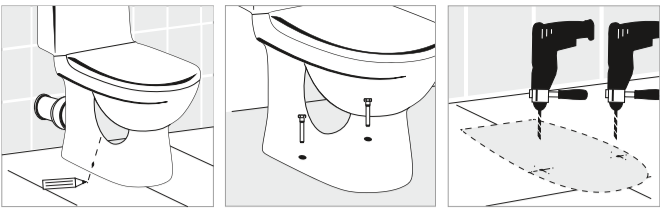
ПЕЧАТЬ И ПОДПИСЬ ПРОДАВЦА

ФИРМА ПРОДАВЕЦ

* ИНФОРМАЦИОННАЯ ЭТИКЕТКА



** ШТРИХ-КОД ОТДЕЛЬНО НАКЛЕЕННАЯ ЭТИКЕТКА



3. Просверлите и установите дюбели. Прикрутите постамент унитаза к полу, используя входящие в комплект болты. Во избежание скопления влаги под унитазом после мытья полов и повышения устойчивости, рекомендуем заделать соединение постамента унитаза с полом плиточным клеем или герметиком.



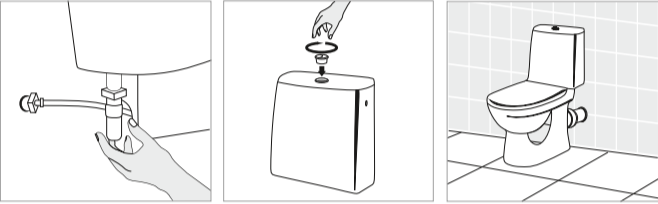
4. Установите в бачок арматуру в соответствии с инструкцией, приложенной к комплекту арматуры.

5. Установите бачок на горизонтальную полку унитаза таким образом, чтобы крепежные болты вошли в монтажные отверстия на полке, предварительно установив специальную прокладку, входящую в комплект арматуры, между бачком и полкой унитаза. Не допускать перетяжку болтов между бачком и унитазом, что может привести к поломке бачка. Притягивать болты нужно равномерно до полной герметичности.

6. Установите на унитаз сиденье с крышкой с помощью крепежных элементов, соблюдая порядок монтажа, описанный в приложенной инструкции к сиденью. Соедините подводкой штуцер клапана набора воды и отвод сети холодного водоснабжения.

7. Установите крышку на бачок, зафиксируйте ее кнопкой арматуры.

8. Пробный пуск, проверка на герметичность, подтяжка.



МОНТАЖ БИДЕ

Крепеж биде к полу осуществляется по тому же принципу, что и крепеж унитаза к полу.

МОНТАЖ УМЫВАЛЬНИКА НА ПЬЕДЕСТАЛЕ

Необходимые инструменты (в комплект не входят):

- набор гаечных ключей, перфоратор, уровень;
- крепеж для умывальника;
- сифон под умывальник;
- шланг для подвода воды;
- смеситель

УХОД ЗА САНТЕХНИКОЙ

Для ухода за сантехникой используйте только сертифицированные средства, предназначенные для ухода за керамическими изделиями. Для предотвращения повреждения эмали не рекомендуется использовать химически активные вещества, содержащие кислоты. Не применяйте грубые средства очистки, такие как металлическая сетка и аналогичные губки. Если унитаз в зимнее время находится в неотапливаемом помещении, унитаз, бачок и его арматуру необходимо опорожнить и высушить.

ТЕХНИЧЕСКОЕ ОБСЛУЖИВАНИЕ / ПРАВИЛА ЭКСПЛУАТАЦИИ

При нарушении правил эксплуатации товара Производитель не несет ответственности за недостатки товара и ущерб, возникшие в связи с нарушением правил эксплуатации товара.

Особенности химического состава водопроводной воды, наличие в ней посторонних частиц, перепады давления и другие факторы негативно влияют на работу механизмов и прокладок.

При возникновении сбоев в работе арматуры необходимо устранять причину их возникновения. Прочистка деталей, регулировка, снятие кальциевых отложений, смена поврежденных прокладок производится самим потребителем или сервисным специалистом за счет потребителя.

Наличие фильтра очистки в системе подачи воды к унитазу позволит уменьшить риск засорения механизмов арматуры.

В умывальниках с переливом и особенно без перелива не допускается закрывать основное сливное отверстие для предупреждения перелива воды через борт.

ГАРАНТИЙНОЕ ОБСЛУЖИВАНИЕ

В течение гарантийного срока осуществляется бесплатный ремонт, полная или частичная замена изделия, если оно вышло из строя по причине дефектов изготовления или дефектов использованных в производстве материалов.

Потребитель продукции, в период действия гарантии, имеет право на бесплатную диагностику неисправности при письменном обращении (заявление) по месту покупки (магазин) или в сертифицированный сервисный центр. К заявлению необходимо приложить документ, подтверждающий право на гарантию (чек или заполненный гарантийный талон).

Гарантия не распространяется на изделие, неисправность которого вызвана: неправильной эксплуатацией, механическими повреждениями, возникшими при транспортировке, хранении, в процессе эксплуатации (трещины, сколы, царапины и прочие), неправильным монтажом изделия, ухудшающем потребительские качества, некачественным ремонтом изделия, использованием в ремонте неоригинальных запасных деталей, независимыми от производства причинами (перепады давления, загрязненность воды, пожар и прочие).

Бесплатное гарантийное обслуживание не распространяется на текущее техническое обслуживание изделий: прочистка засорившихся деталей, регулировка, снятие отложений с эмали и деталей механизмов, смена прокладок и прочее.

СРОКИ ГАРАНТИИ

Изделия из санитарного фарфора - 15 лет

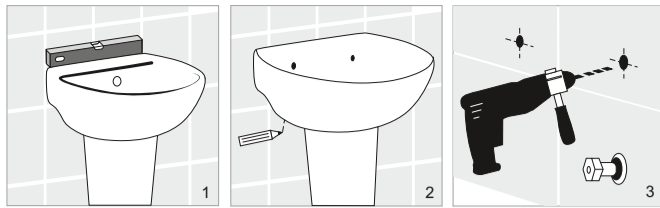
Арматура:
Alca Plast (Чехия).....3 года
Уклад (Россия).....5 лет
OLI (Россия).....5 лет

Резиновые части:
Alca Plast (Чехия).....2 года
Уклад (Россия).....5 лет

Сиденье:
Полипласт (Россия).....2 года
Уклад (Россия).....2 года
Анипласт (Россия).....2 года
Wirquin (Франция).....2 года
ABH (Беларусь).....2 года

Уважаемый покупатель, мы постоянно расширяем географию сервисного обслуживания. Актуальность перечня сервисных центров необходимо уточнять по телефону Уполномоченного представителя Производителя Товара

г. Самара +7 (846) 331-75-30 (доб. 4)

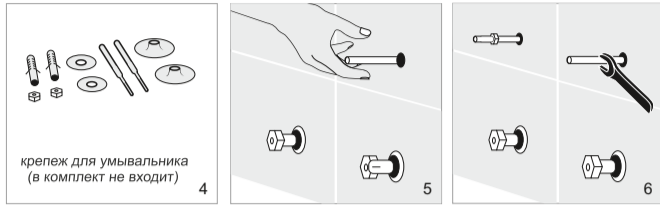


1. К подготовленной для монтажа стене приложите умывальник, установив его на пьедестал и выровняв его по горизонтали, используя уровень (рис 1).

2. Обведите на стене контур крепежных отверстий (рис 2).

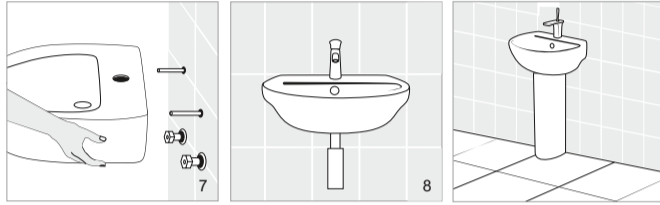
3. По центру обведенного контура просверлите отверстия, вставьте дюбели, ввинтите крепежные шпильки на 50% длины (рис 3,4,5).

4. Установите на умывальник сифон и смеситель, предварительно присоединив к смесителю шланги подводки воды. Прислоните умывальник к стене, вставив крепежные винты в монтажные отверстия, подставьте пьедестал, закрепите раковину к стене гайками через пластиковые шайбы, входящие в комплект крепежа (рис 6,7,8).



5. Соедините шланги подводки с водоподводящими трубами, а сифон с канализационной трубой. Откройте воду. Проверьте надежность - герметичность соединений и работу смесителя.

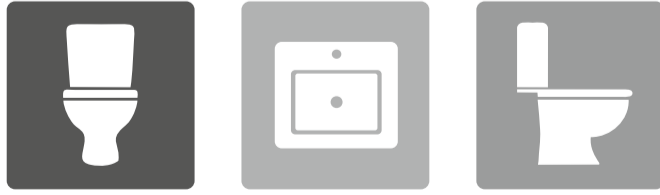
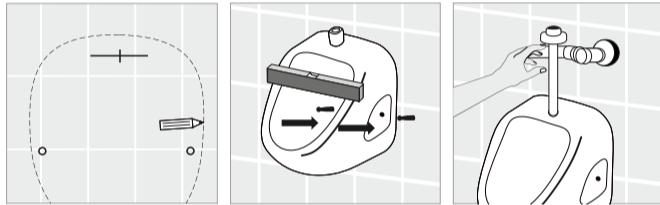
Монтаж умывальников, предназначенных для установки на кронштейны или напольную тумбу, производится аналогично. При этом кронштейны или тумба играют роль упора и предотвращают разрушение умывальника при вертикальном надавливании. Монтаж умывальника на тумбу без крепления к стене допускается, но не гарантирует устойчивость конструкции, поэтому не рекомендуется.



МОНТАЖ ПИССУАРА

1. Перед монтажом писсуара проведите подготовительные работы - определите место его расположения, подведите воду и установите специальный кран, подведите отвод канализации к выпуску писсуара, позволяющему произвести соединение через специальный сифон.

2. Монтаж писсуара на стену производится через два монтажных отверстия. Крепеж, сифон и кран не входят в комплект писсуара.



ТЕХНИЧЕСКИЙ ПАСПОРТ